



คู่มือ

เส้นทางความก้าวหน้า

ในสายอาชีพ

(career path)

ประจำปีงบประมาณ พ.ศ. 2567

เทศบาลตำบลนาคำ

อำเภอศรีสงคราม

จังหวัดนครพนม



บทนำ

การจัดทำคู่มือเส้นทางความก้าวหน้าในสายอาชีพของเทศบาลตำบลนาคำ เพื่อให้พนักงานเทศบาลตำบลนาคำสามารถมองเห็นเส้นทางความก้าวหน้าในสายอาชีพ และมีหลักเกณฑ์ในการแต่งตั้ง โยกย้าย และการสับเปลี่ยน หมุนเวียนตำแหน่งที่ชัดเจน โปร่งใส และเป็นธรรม ซึ่งจะทำให้พนักงานเทศบาลเกิดความเข้าใจมีความรู้ในระบบการบริหารทรัพยากรบุคคลของเทศบาลตำบลนาคำ ก่อให้เกิดการกระตุ้นการพัฒนาตนเองไปสู่ความสำเร็จในอาชีพตลอดไป



เส้นทางความก้าวหน้าในสายอาชีพ (Career Path)

เส้นทางความก้าวหน้าในการปฏิบัติราชการที่จะไปสู่ตำแหน่งสำคัญของส่วนราชการ โดยมี การกำหนดและแสดงให้เห็นถึงเส้นทางที่ประสบผลสำเร็จและผลงานในแต่ละตำแหน่งที่ครองมาก่อนการเลื่อนไปดำรงตำแหน่งสำคัญ ซึ่งอาจจะเลื่อนจากตำแหน่งระดับล่างสู่ตำแหน่งที่สูงขึ้น หรือการย้ายตำแหน่งใน าระนาบเดียวกัน ซึ่งในคู่มือฉบับนี้จะยึด “หลักการ” ในการจัดทำเส้นทางก้าวหน้าในสายอาชีพ ดังนี้

1. เป็นการวางแผนการพัฒนาเพื่อการแต่งตั้งข้าราชการให้ดำรงตำแหน่งสำคัญ โดยยึดหลักความรู้ ความสามารถ ประสบการณ์ และผลงาน เพื่อการเตรียมความพร้อมกำลังคนคุณภาพของส่วนราชการ
2. เป็นการกำหนดเกณฑ์มาตรฐานเพื่อคัดกรองคนดีคนเก่ง โดยพิจารณาจากผลสัมฤทธิ์ที่เกิดขึ้นจาก การทำงาน จากประสบการณ์ในการทำงาน ในหน่วยงาน หรือพื้นที่ที่มีความจำเป็นสำหรับใช้เป็นประสบการณ์ ในการปฏิบัติหน้าที่เมื่อจะดำรงตำแหน่งสำคัญของส่วนราชการนั้น
3. เป็นการจูงใจให้บุคลากรในส่วนราชการเกิดการพัฒนาตนเองอย่างเป็นระบบ โดยตั้งใจปฏิบัติ ภารกิจที่ได้รับมอบหมาย และสร้างผลงานที่เป็นที่ยอมรับ พร้อมกับเสนอตนในการสับเปลี่ยนหน้าที่เพื่อให้ ได้รับประสบการณ์ในการทำงานที่หลากหลาย
4. เป็นการส่งเสริมให้ส่วนราชการวางแผนและกำหนดหลักเกณฑ์สำหรับการแต่งตั้งข้าราชการภายใน ที่ดำเนินการได้สอดคล้องและตรงตามหลักเกณฑ์และวิธีการแต่งตั้งข้าราชการที่ก.พ.กำหนด

การพัฒนาอาชีพ (Career Development)

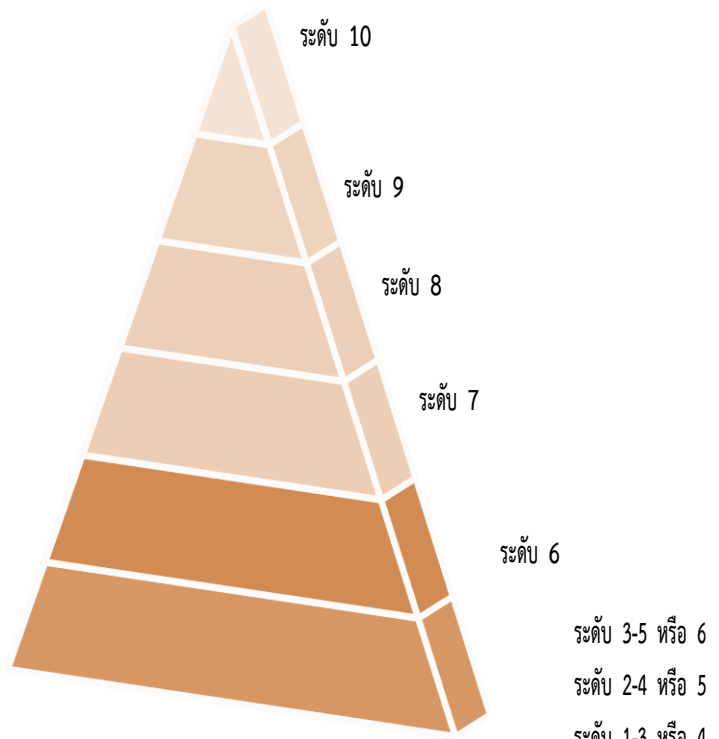
การพัฒนาอาชีพ เป็นความก้าวหน้าหรือการเติบโตของข้าราชการ/พนักงานเทศบาลในการทำงานใดงานหนึ่ง การพัฒนาอาชีพที่ประสบความสำเร็จนั้นจะต้องมีปัจจัยสำคัญคือ การกำหนดเป้าหมายของอาชีพ (Career Goal) ตลอดจนมี การวางแผนทางด้านอาชีพ (Career Planning) เพื่อให้ดำเนินไปตามเส้นทางอาชีพ (Career Path) ที่วาง ทิศทางไปสู่เป้าหมายไว้ การที่จะดำเนินไปตามแผนที่วางไว้ได้ด้วยดีนั้นย่อมจะต้องมีการบริหารอาชีพ (Career Management) ที่ดีด้วย ซึ่งทุกกระบวนการควรใส่ใจอย่างเกี่ยวเนื่องกันด้วยดี เพื่อที่จะทำให้เส้นทางอาชีพ ของแต่ละคนก้าวสู่ความสำเร็จนั่นเอง

บัญชีเปรียบเทียบตำแหน่งและระบบชื่กับระบบแห่ง

ระบบซี		ระบบแห่ง	
สายงาน	ระดับ	ประเภท	ระดับ
สายงานที่เริ่มต้นจาก ระดับ 1/2	ระดับ 1-4	ทั่วไป	ปฏิบัติงาน
	ระดับ 5-6	ทั่วไป	ชำนาญงาน
	ระดับ 7	ทั่วไป	อาวุโส
สายงานที่เริ่มต้นจาก ระดับ 3	ระดับ 3-5	วิชาการ	ปฏิบัติการ
	ระดับ 6-7	วิชาการ	ชำนาญการ
	ระดับ 8	วิชาการ	ชำนาญการพิเศษ
	ระดับ 9	วิชาการ	เชี่ยวชาญ
สายงานนักบริหาร (ที่ไม่ใช่ตำแหน่งปลัด) (รองปลัด)	ระดับ 6-7	อำนวยการท้องถิ่น	ต้น
	ระดับ 8	อำนวยการท้องถิ่น	กลาง
	ระดับ 9	อำนวยการท้องถิ่น	สูง
สายงานนักบริหาร (ตำแหน่งปลัด/รองปลัด)	ระดับ 6-7	บริหารท้องถิ่น	ต้น
	ระดับ 8	บริหารท้องถิ่น	กลาง
	ระดับ 9-10	บริหารท้องถิ่น	สูง

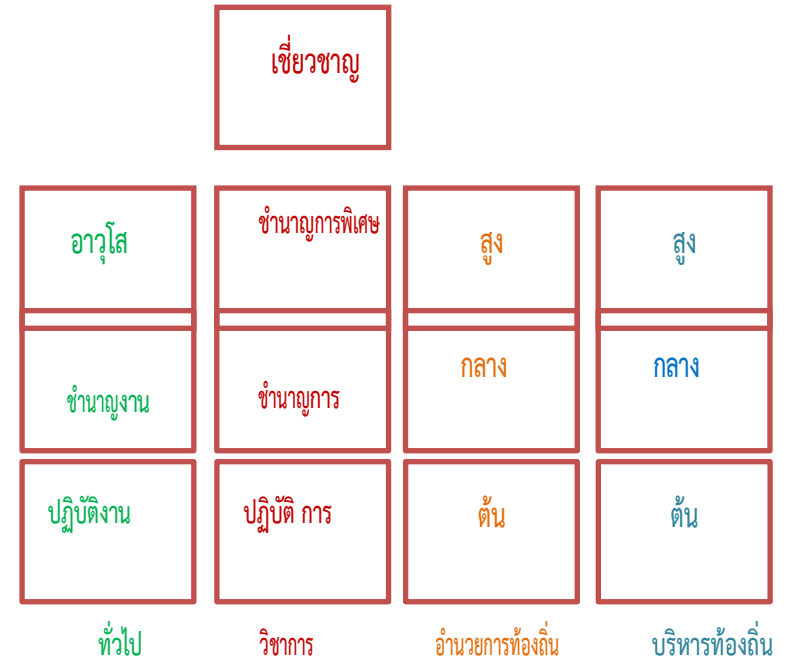
การเปรียบเทียบโครงสร้างชั้นงานและประเภทตำแหน่ง

เดิม



จำแนกเป็น 10 ระดับ มีบัญชีเงินเดือนเดียว

ใหม่



- จำแนกกลุ่มตำแหน่งเป็น 4 ประเภท
- แต่ละกลุ่มมีการแบ่งระดับตามโครงสร้างการทำงานในองค์กร
- มีบัญชีเงินเดือนพื้นฐานแยกแต่ละประเภท
- กำหนดชื่อเรียกแต่ละระดับแทนตัวเลข

เส้นทางความก้าวหน้าในสายอาชีพของพนักงานเทศบาล เทศบาลตำบลนาคำ

ลำดับ	ตำแหน่ง	วัน/เดือน/ปี ดำรงตำแหน่ง ปัจจุบัน	วัน/เดือน/ปี ที่มีสิทธิ ตามคุณสมบัติให้ดำรง ตำแหน่งที่สูงขึ้น	ตำแหน่งที่สูงขึ้น คุณสมบัติตามที่ มีสิทธิ		เส้นทางความก้าวหน้า
				ตำแหน่ง ในสายงาน	ระดับ	
1	ปลัดเทศบาล (นักบริหารงานท้องถิ่น) ระดับ กลาง	1 กันยายน 2554	ตั้งแต่ 1 กันยายน 2558 เป็นต้นไป	ปลัดเทศบาล (นักบริหารงาน ท้องถิ่น)	สูง	<p> ปลัด อปท. ระดับสูง ↑ ๒ ปี รองปลัด อปท. สูง ↑ ๒ ปี ปลัด อปท. ระดับกลาง ↑ ๒ ปี รองปลัด อปท. ระดับกลาง ↑ ๒ ปี ปลัด อปท. ระดับต้น ↑ ๒ ปี รองปลัด อปท. ระดับต้น ↑ ๒ ปี ประเภทบริหารท้องถิ่น </p> <p> ๔ ปี (from 3rd level to 4th level) ๔ ปี / ๓ ปี โท (from 4th level to 5th level) </p>

ลำดับ	ตำแหน่ง	วัน/เดือน/ปี ดำรงตำแหน่ง ปัจจุบัน	วัน/เดือน/ปี ที่มีสิทธิ ตามคุณสมบัติให้ดำรง ตำแหน่งที่สูงขึ้น	ตำแหน่งที่สูงขึ้น คุณสมบัติตามที่มิสิทธิ		เส้นทางความก้าวหน้า
				ตำแหน่ง ในสายงาน	ระดับ	
2	รองปลัดเทศบาล (นักบริหารงานท้องถิ่น) ระดับ ต้น	2 มีนาคม 2558	ตั้งแต่ 2 มีนาคม 2562 เป็นต้นไป	รองปลัดเทศบาล (นักบริหารงาน ท้องถิ่น)	กลาง	
			ตั้งแต่ 2 มีนาคม 2560 เป็นต้นไป	ปลัดเทศบาล (นักบริหารงาน ท้องถิ่น)	ต้น	

ลำดับ	ตำแหน่ง	วัน/เดือน/ปี ดำรงตำแหน่ง ปัจจุบัน	วัน/เดือน/ปี ที่มีสิทธิ ตามคุณสมบัติให้ดำรง ตำแหน่งที่สูงขึ้น	ตำแหน่งที่สูงขึ้น คุณสมบัติตามที่มิสิทธิ		เส้นทางความก้าวหน้า
				ตำแหน่ง ในสายงาน	ระดับ	
3	หัวหน้าสำนักปลัดเทศบาล (นักบริหารงานทั่วไป) ระดับต้น	1 กรกฎาคม 2563	ตั้งแต่ 1 กรกฎาคม 2565 เป็นต้นไป (หรือก่อนวันที่ดังกล่าว เมื่อนับรวมตำแหน่งหัวหน้า ฝ่ายรวมกัน)	หน.สป/ผอ.กอง... (นักบริหารงาน ทั่วไป)	กลาง	<p>The diagram illustrates the career progression for a Public Administration Officer (ระดับต้น) in the 'สายงาน' (line of work) and 'ตำแหน่ง' (position) tracks. The progression is as follows:</p> <ul style="list-style-type: none"> สายงาน (Line of Work): <ul style="list-style-type: none"> ฝ้าย ระดับต้น (2 years) → ระดับต้น (2 years) → ระดับกลาง (2 years) → ระดับสูง (2 years) ตำแหน่ง (Position): <ul style="list-style-type: none"> รองปลัด อปท. ระดับต้น (2 years) → ปลัด อปท. ระดับต้น (2 years) → รองปลัด อปท. ระดับกลาง (2 years) → ปลัด อปท. ระดับกลาง (2 years) → รองปลัด อปท. สูง (2 years) → ปลัด อปท. ระดับสูง (2 years) Transitions: <ul style="list-style-type: none"> From 'ระดับต้น' to 'ระดับกลาง' (2 years) From 'ระดับกลาง' to 'ระดับสูง' (2 years) From 'ระดับต้น' to 'ระดับสูง' (3 years interval) From 'ระดับต้น' to 'รองปลัด อปท. ระดับต้น' (2 years) From 'ระดับกลาง' to 'รองปลัด อปท. ระดับกลาง' (2 years) From 'ระดับสูง' to 'รองปลัด อปท. สูง' (2 years) From 'รองปลัด อปท. ระดับต้น' to 'ปลัด อปท. ระดับต้น' (2 years) From 'รองปลัด อปท. ระดับกลาง' to 'ปลัด อปท. ระดับกลาง' (2 years) From 'รองปลัด อปท. สูง' to 'ปลัด อปท. ระดับสูง' (2 years)

ลำดับ	ตำแหน่ง	วัน/เดือน/ปี ดำรงตำแหน่ง ปัจจุบัน	วัน/เดือน/ปี ที่มีสิทธิ ตามคุณสมบัติให้ดำรง ตำแหน่งที่สูงขึ้น	ตำแหน่งที่สูงขึ้น คุณสมบัติตามที่มิสิทธิ		เส้นทางความก้าวหน้า
				ตำแหน่ง ในสายงาน	ระดับ	
4	หัวหน้าฝ่ายอำนวยการ (นักบริหารงานทั่วไป) ระดับต้น	20 มกราคม 2557	ตั้งแต่ 20 มกราคม 2561 เป็นต้นไป	หน.สป/ผอ.กอง... (นักบริหารงาน ทั่วไป)	กลาง	<p> Diagram illustrating career progression paths from the starting position (Level 1): <ul style="list-style-type: none"> Path 1: หัวหน้าฝ่ายอำนวยการ (นักบริหารงานทั่วไป) ระดับต้น → ระดับต้น (2 ปี) → ระดับกลาง (2 ปี) → ระดับสูง (2 ปี) Path 2: หัวหน้าฝ่ายอำนวยการ (นักบริหารงานทั่วไป) ระดับต้น → รองปลัด อปท. ระดับต้น (2 ปี) → รองปลัด อปท. ระดับกลาง (2 ปี) → รองปลัด อปท. สูง (2 ปี) → ปลัด อปท. ระดับสูง (2 ปี) Transitions between levels are marked with 4 years (4 ปี) or 3 years (3 ปี โท). </p>

ลำดับ	ตำแหน่ง	วัน/เดือน/ปี ดำรงตำแหน่ง ปัจจุบัน	วัน/เดือน/ปี ที่มีสิทธิ ตามคุณสมบัติให้ดำรง ตำแหน่งที่สูงขึ้น	ตำแหน่งที่สูงขึ้น คุณสมบัติตามที่มสิทธิ		เส้นทางความก้าวหน้า
				ตำแหน่ง ในสายงาน	ระดับ	
5	นักป้องกันฯชำนาญการ	30 มีนาคม 2561	ตั้งแต่ 30 มีนาคม 2565 เป็นต้นไป	นักป้องกันฯ	ชพ.	<p>The diagram illustrates career progression paths. On the left, 'ระดับปฏิบัติการ' (Practical Level) leads to 'ระดับชำนาญการ' (Proficiency Level) in 6 years, with sub-levels 'ป.ตรี ๒ปี', 'ป.โท ๕ปี', and 'ป.เอก ๒ปี'. 'ระดับชำนาญการ' leads to 'ระดับชำนาญการพิเศษ' (Specialized Proficiency Level) in 4 years, which then leads to 'ระดับเชี่ยวชาญ' (Expert Level) in 2 years. On the right, 'ฝ่ายระดับต้น' (Basic Level) leads to 'ระดับต้น' (Basic Level) in 2 years, which leads to 'ระดับกลาง' (Intermediate Level) in 2 years, and finally to 'ระดับสูง' (Advanced Level) in 4 years. A transition from 'ระดับชำนาญการ' to 'ระดับต้น' takes 4 years. A transition from 'ระดับกลาง' to 'ระดับสูง' takes 4 years. A transition from 'ระดับสูง' to 'ระดับเชี่ยวชาญ' takes 2 years. A transition from 'ระดับปฏิบัติการ' to 'ระดับสูง' takes 13 years (3 years for 'ระดับต้น' + 4 years for 'ระดับกลาง' + 4 years for 'ระดับสูง').</p>
6	นักทรัพยากรบุคคลชำนาญการ	9 กุมภาพันธ์ 2565	9 กุมภาพันธ์ 2569	นักทรัพยากรบุคคล	ชพ..	
7	นักจัดการงานทั่วไปปฏิบัติการ	1 กันยายน 2566	1 กันยายน 2570	นักจัดการงานทั่วไป (จบ ป.โท ตรงสายงาน)	ชก.	
			1 กันยายน 2572	นักจัดการงานทั่วไป (จบ ป.ตรี)	ชก.	

ลำดับ	ตำแหน่ง	วัน/เดือน/ปี ดำรงตำแหน่ง ปัจจุบัน	วัน/เดือน/ปี ที่มีสิทธิ ตามคุณสมบัติให้ดำรง ตำแหน่งที่สูงขึ้น	ตำแหน่งที่สูงขึ้น คุณสมบัติตามที่มีสิทธิ		เส้นทางความก้าวหน้า
				ตำแหน่ง ในสายงาน	ระดับ	
8	เจ้าพนักงานธุรการชำนาญงาน	10 สิงหาคม 2561	10 สิงหาคม 2567 10 สิงหาคม 2571	เจ้าพนักงานธุรการ หน.ฝ่าย..... (นักบริหารงานทั่วไป)	อาวุโส ต้น	<p>The diagram illustrates career progression paths. It starts with 'ระดับปฏิบัติงาน' (Practitioner Level) under 'ประเภททั่วไป' (General Category). From here, one can move to 'ระดับชำนาญงาน' (Proficiency Level) in 6 years (via 'สอบแข่งขัน/สอบคัดเลือก'), or to 'ระดับชำนาญการ' (Proficiency Level) in 2 years (via 'สอบคัดเลือก'). From 'ระดับชำนาญงาน', one can move to 'ระดับอาวุโส' (Senior Level) in 6 years (via 'ป.ท. 6 ปี, ป.ท. 5 ปี, ป.ส. 4 ปี'), or to 'ระดับชำนาญการ' in 6 years (via 'สอบแข่งขัน/สอบคัดเลือก'). From 'ระดับอาวุโส', one can move to 'ระดับชำนาญการ' in 6 years (via '6 ปี ตรี, 4 ปี โท') or to 'ระดับเชี่ยวชาญ' (Expert Level) in 2 years (via 'ย้ายกลุ่มได้ต้องมี ป. ตรี + เกณฑ์อื่นๆ'). From 'ระดับชำนาญการ', one can move to 'ระดับชำนาญการพิเศษ' (Specialized Proficiency Level) in 4 years (via 'สอบคัดเลือก'). From 'ระดับชำนาญการพิเศษ', one can move to 'ระดับเชี่ยวชาญ' in 2 years (via 'ย้ายกลุ่มได้ต้องมี ป. ตรี + เกณฑ์อื่นๆ').</p>
9	เจ้าพนักงานป้องกันฯปฏิบัติกร หมายเหตุ..กรณีต้องการหารหรือศึกษาได้จากหนังสือสำนักงาน ก.ท.ที่ มท 0809.6/780 ลงวันที่ 21 ก.ย. 2564 หารหรือการเทียบระยะเวลาการดำรงตำแหน่งเพื่อประโยชน์ในการเลื่อนระดับสูง)	1 มิถุนายน 2566	ไม่ก่อนวันที่ 1 มิถุนายน 2570 (กรณีไม่ได้หารหรือ ระยะเวลาตำแหน่ง เกือกุกกัน เริ่มตั้งแต่บรรจุ) หรือ ไม่ก่อนวันที่ 1 มิถุนายน 2568 (ในกรณีตามหนังสือ สำนักงาน ก.ท. ที่ มท 0809.5/861 ลงวันที่ 14 มิถุนายน 2555 เรื่อง หารหรือ คุณสมบัติพนักงาน เทศบาล)	เจ้าพนักงานป้องกันฯ	ชง	

ลำดับ	ตำแหน่ง	วัน/เดือน/ปี ดำรงตำแหน่ง ปัจจุบัน	วัน/เดือน/ปี ที่มีสิทธิ ตามคุณสมบัติให้ดำรง ตำแหน่งที่สูงขึ้น	ตำแหน่งที่สูงขึ้น คุณสมบัติตามที่มิสิทธิ		เส้นทางความก้าวหน้า
				ตำแหน่ง ในสายงาน	ระดับ	
10	หัวหน้าฝ่ายบริหารงานคลัง (นักบริหารงานคลัง) ระดับต้น	1 กันยายน 2558	ตั้งแต่ 1 กันยายน 2560 เป็นต้นไป	ผอ.กองคลัง (นักบริหารงานคลัง)	ต้น	<p>ประเภทบริหารท้องถิ่น</p>
			ตั้งแต่ 1 กันยายน 2562 เป็นต้นไป	ผอ.กองคลัง (นักบริหารงานคลัง)	กลาง	

ลำดับ	ตำแหน่ง	วัน/เดือน/ปี ดำรงตำแหน่ง ปัจจุบัน	วัน/เดือน/ปี ที่มีสิทธิ ตามคุณสมบัติให้ดำรง ตำแหน่งที่สูงขึ้น	ตำแหน่งที่สูงขึ้น คุณสมบัติตามที่มสิทธิ		เส้นทางความก้าวหน้า
				ตำแหน่ง ในสายงาน	ระดับ	
11	นักวิชาการการเงินและบัญชี ชำนาญการ	23 มิถุนายน 2560	ตั้งแต่ 23 มิถุนายน 2564 เป็นต้นไป	นักวิชาการการเงิน และบัญชี	ชพ.	
			ตั้งแต่ 23 มิถุนายน 2564 เป็นต้นไป	หน.ฝ่าย..... (นักบริหารงาน คลัง)	ต้น	

ลำดับ	ตำแหน่ง	วัน/เดือน/ปี ดำรงตำแหน่ง ปัจจุบัน	วัน/เดือน/ปี ที่มีสิทธิ ตามคุณสมบัติให้ดำรง ตำแหน่งที่สูงขึ้น	ตำแหน่งที่สูงขึ้น คุณสมบัติตามที่มีสิทธิ		เส้นทางความก้าวหน้า
				ตำแหน่ง ในสายงาน	ระดับ	
12	เจ้าพนักงานพัสดุชำนาญงาน	24 มีนาคม 2563	24 มีนาคม 2569 24 มีนาคม 2573	เจ้าพนักงานพัสดุ หน.ฝ่าย..... (นักบริหารงาน คลัง)	อาวุโส ต้น	<p>ย้ายกลุ่มได้ต้องมี ป.ตรี + เกณฑ์อื่นๆ</p> <p>6 ปี ตรี 4 ปี โท</p> <p>6 ปี</p> <p>6 ปี ตรี 4 ปี โท 2 ปี เอก</p> <p>6 ปี</p> <p>6 ปี</p> <p>6 ปี</p> <p>6 ปี</p> <p>2 ปี</p> <p>2 ปี</p> <p>ประเภททั่วไป</p> <p>ประเภทวิชาการ</p>

ลำดับ	ตำแหน่ง	วัน/เดือน/ปี ดำรงตำแหน่ง ปัจจุบัน	วัน/เดือน/ปี ที่มีสิทธิ ตามคุณสมบัติให้ดำรง ตำแหน่งที่สูงขึ้น	ตำแหน่งที่สูงขึ้น คุณสมบัติตามที่มิสิทธิ		เส้นทางความก้าวหน้า
				ตำแหน่ง ในสายงาน	ระดับ	
13	ผู้อำนวยการกองช่าง (นักบริหารงานช่าง) ระดับต้น	1 ธันวาคม 2559	ตั้งแต่ 1 ธันวาคม 2561 เป็นต้นไป	ผอ.กองช่าง (นักบริหารงานช่าง)	กลาง	<p>The diagram illustrates the career progression for a Chief Engineer (ระดับต้น) in the Engineering Department. It shows two main paths: one through the Engineering Department (สายงาน) and one through the General Administration (ประเภทบริหารท้องถิ่น). The Engineering Department path includes Assistant Chief Engineer (ระดับสูง, ระดับกลาง, ระดับต้น) and Chief Engineer (ระดับสูง, ระดับกลาง, ระดับต้น) positions. The General Administration path includes Assistant Chief Engineer (ระดับสูง, ระดับกลาง, ระดับต้น) and Chief Engineer (ระดับสูง, ระดับกลาง, ระดับต้น) positions. Time intervals between levels are indicated as 2, 3, or 4 years.</p>
			ตั้งแต่ 1 ธันวาคม 2561 เป็นต้นไป	รองปลัดเทศบาล (นักบริหารงาน ท้องถิ่น) กรณีที่มีวุฒิ การศึกษาตรงตาม สายงาน	ต้น	

ลำดับ	ตำแหน่ง	วัน/เดือน/ปี ดำรงตำแหน่ง ปัจจุบัน	วัน/เดือน/ปี ที่มีสิทธิ ตามคุณสมบัติให้ดำรง ตำแหน่งที่สูงขึ้น	ตำแหน่งที่สูงขึ้น คุณสมบัติตามที่มิสิทธิ		เส้นทางความก้าวหน้า
				ตำแหน่ง ในสายงาน	ระดับ	
14	ผู้อำนวยการกองสาธารณสุขฯ (นักบริหารงานสาธารณสุข) ระดับ ต้น	1 กรกฎาคม 2563	ตั้งแต่ 1 กรกฎาคม 2565 เป็นต้นไป (หรือก่อนวันที่ดังกล่าว เมื่อนับรวมตำแหน่งหัวหน้า ฝ่ายรวมกัน)	ผอ.กองสาธารณสุขฯ (นักบริหารงาน สาธารณสุข)	กลาง	<p>The diagram illustrates the career progression for a Public Health Officer (PHO). It shows two main paths starting from the 'ระดับต้น' (Basic Level) position. The first path goes through 'ระดับกลาง' (Middle Level) to 'ระดับสูง' (High Level), and then to 'ปลัด อปท. ระดับสูง' (High Level PHO). The second path goes through 'ระดับต้น' (Basic Level) to 'ปลัด อปท. ระดับต้น' (Basic Level PHO). The diagram also shows the progression from 'รองปลัด อปท.' (Deputy PHO) to 'ปลัด อปท.' (PHO) at each level. The progression is based on years of service: 2 years for promotion between levels, 4 years for promotion from Deputy PHO to PHO, and 3 years for promotion from Deputy PHO to PHO at the same level.</p>
			ตั้งแต่ 1 กรกฎาคม 2565 เป็นต้นไป	รองปลัดเทศบาล (นักบริหารงาน ท้องถิ่น) กรณีที่มีวุฒิมหาบัณฑิต ตรงตามสายงาน	ต้น	

ลำดับ	ตำแหน่ง	วัน/เดือน/ปี ดำรงตำแหน่ง ปัจจุบัน	วัน/เดือน/ปี ที่มีสิทธิ ตามคุณสมบัติให้ดำรง ตำแหน่งที่สูงขึ้น	ตำแหน่งที่สูงขึ้น คุณสมบัติตามที่มีสิทธิ		เส้นทางความก้าวหน้า
				ตำแหน่ง ในสายงาน	ระดับ	
15	นักวิชาการสาธารณสุขชำนาญการ	14 กันยายน 2565	14 กันยายน 2569 14 กันยายน 2569	นักวิชาการ สาธารณสุข หน.ฝ่าย..... (นักบริหารงาน สาธารณสุข)	ชพ.. ต้น	

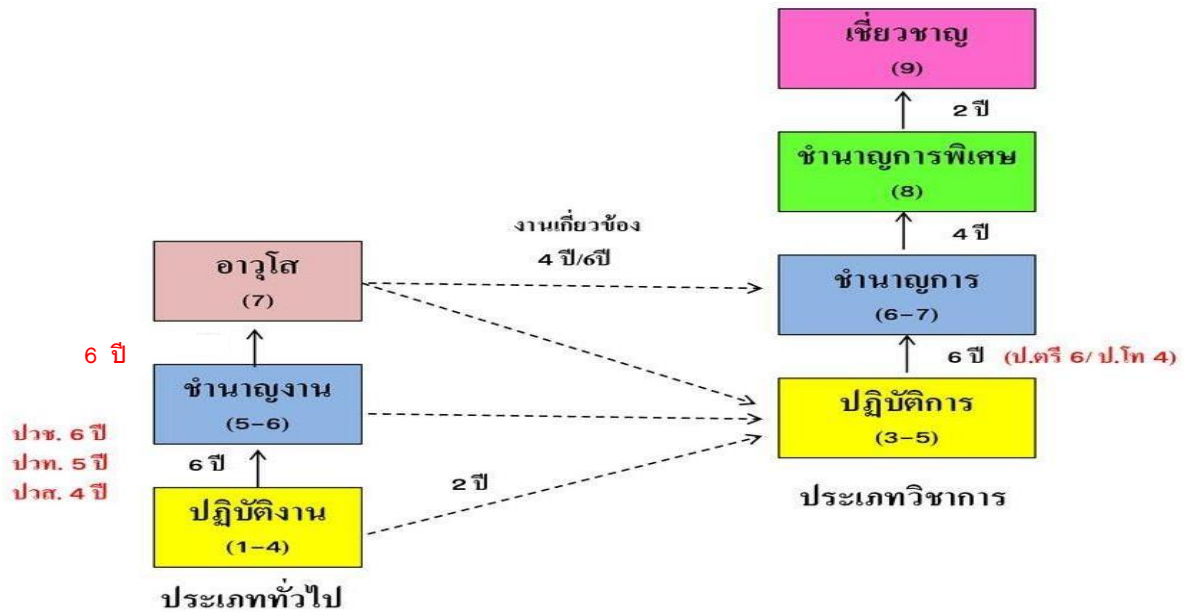
ลำดับ	ตำแหน่ง	วัน/เดือน/ปี ดำรงตำแหน่ง ปัจจุบัน	วัน/เดือน/ปี ที่มีสิทธิ ตามคุณสมบัติให้ดำรง ตำแหน่งที่สูงขึ้น	ตำแหน่งที่สูงขึ้น คุณสมบัติตามที่มีสิทธิ		เส้นทางความก้าวหน้า
				ตำแหน่ง ในสายงาน	ระดับ	
16	ผู้อำนวยการกองการศึกษา (นักบริหารงานการศึกษา) ระดับต้น	1 กรกฎาคม 2563	ตั้งแต่ 1 กรกฎาคม 2565 เป็นต้นไป (หรือก่อนวันที่ดังกล่าว เมื่อนับรวมตำแหน่งหัวหน้า ฝ่ายรวมกัน)	ผอ.กองการศึกษา (นักบริหารงาน การศึกษา)	กลาง	
			ตั้งแต่ 1 กรกฎาคม 2565 เป็นต้นไป	รองปลัดเทศบาล (นักบริหารงาน ท้องถิ่น) กรณีที่มีวุฒิ การศึกษาตรงตาม สายงาน	ต้น	

ลำดับ	ตำแหน่ง	วัน/เดือน/ปี ดำรงตำแหน่ง ปัจจุบัน	วัน/เดือน/ปี ที่มีสิทธิ ตามคุณสมบัติให้ดำรง ตำแหน่งที่สูงขึ้น	ตำแหน่งที่สูงขึ้น คุณสมบัติตามที่มสิทธิ		เส้นทางความก้าวหน้า
				ตำแหน่ง ในสายงาน	ระดับ	
17	นักวิชาการศึกษานำานการ	23 มิถุนายน 2560	ตั้งแต่ 23 มิถุนายน 2564 เป็นต้นไป ตั้งแต่ 23 มิถุนายน 2564 เป็นต้นไป	นักวิชาการศึกษา หน.ฝ่าย..... (นักบริหารงาน ศึกษา)	ชพ.. ต้น	<p>The diagram illustrates career progression paths. On the left, 'ระดับปฏิบัติการ' (Practitioner Level) under 'ประภทวิชาการ' (Academic Category) leads to 'ระดับชำนาญการ' (Proficiency Level) in 6 years, then to 'ระดับชำนาญการพิเศษ' (Special Proficiency Level) in 4 years, and finally to 'ระดับเชี่ยวชาญ' (Expert Level) in 2 years. On the right, 'ฝ้าย ระดับต้น' (Entry Level) under 'ประภทอำนวยการ' (Administrative Category) leads to 'ระดับต้น' (Entry Level) in 2 years, then to 'ระดับกลาง' (Intermediate Level) in 2 years, and finally to 'ระดับสูง' (Senior Level) in 4 years. There are also cross-category paths: from 'ระดับชำนาญการ' to 'ระดับกลาง' in 6 years, and from 'ระดับชำนาญการพิเศษ' to 'ระดับสูง' in 8 years. A path from 'ฝ้าย ระดับต้น' to 'ระดับสูง' is marked as '4ปี 3ปีโท'.</p>

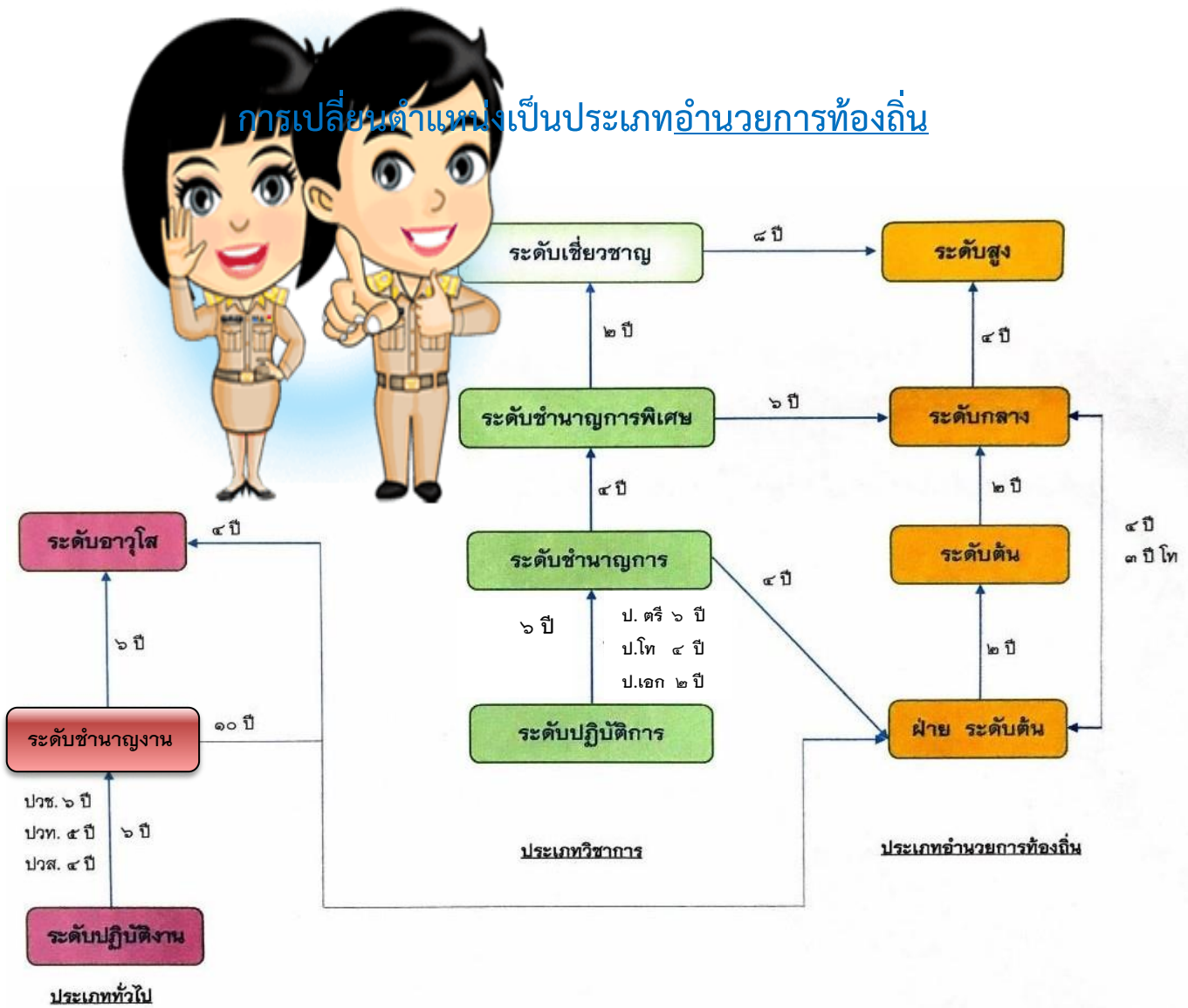
ลำดับ	ตำแหน่ง	วัน/เดือน/ปี ดำรงตำแหน่ง ปัจจุบัน	วัน/เดือน/ปี ที่มีสิทธิ ตามคุณสมบัติให้ดำรง ตำแหน่งที่สูงขึ้น	ตำแหน่งที่สูงขึ้น คุณสมบัติตามที่มีสิทธิ		เส้นทางความก้าวหน้า
				ตำแหน่ง ในสายงาน	ระดับ	
18	ผู้อำนวยการกองสวัสดิการสังคม (นักบริหารงานสวัสดิการสังคม) ระดับต้น	1 มีนาคม 2565	1 มีนาคม 2567 (หรือก่อนวันที่ดังกล่าว เมื่อนับรวมตำแหน่งหัวหน้า ฝ่ายรวมกัน) 1 มีนาคม 2567	ผอ.กองสวัสดิการ สังคม (นักบริหารงาน สวัสดิการสังคม)	กลาง	
				รองปลัดเทศบาล (นักบริหารงาน ท้องถิ่น) กรณีที่มีวุฒิ การศึกษาตรงตาม สายงาน	ต้น	

ลำดับ	ตำแหน่ง	วัน/เดือน/ปี ดำรงตำแหน่ง ปัจจุบัน	วัน/เดือน/ปี ที่มีสิทธิ ตามคุณสมบัติให้ดำรง ตำแหน่งที่สูงขึ้น	ตำแหน่งที่สูงขึ้น คุณสมบัติตามที่มิสิทธิ		เส้นทางความก้าวหน้า
				ตำแหน่ง ในสายงาน	ระดับ	
19	นักพัฒนาชุมชนปฏิบัติการ	1 กุมภาพันธ์ 2561	1 กุมภาพันธ์ 2567	นักพัฒนาชุมชน	ชก..	

การเปลี่ยนตำแหน่งจาก ประเภททั่วไป เป็น ประเภทวิชาการ



การเปลี่ยนตำแหน่งเป็น ประเภทอำนวยการท้องถิ่น





Thank You!

